



## **Schoolondersteuningsprofiel**

### **Het Baken Werkendam**

November 2014



## Inhoudsopgave

<b>1. Inleiding</b>	<b>3</b>
<b>2. Algemene gegevens</b>	<b>11</b>
2.1 Contactgegevens	
2.2 Onderwijsvisie/schoolconcept	
2.3. Kengetallen leerling-populatie van dit schooljaar en de afgelopen 3 schooljaren	
<b>3. Basiszorg</b>	<b>19</b>
3.1 Standaarden kwaliteit van de schoolorganisatie	
3.2 Standaarden handelingsgericht werken	
3.3 Voorzieningen waarvan de school gebruik maakt	
<b>4. Onderwijs(zorg-)arrangementen voor leerlingen met specifieke onderwijsbehoeften</b>	<b>25</b>
4.1 Werkhouding	
4.2 Leren en ontwikkeling	
4.3. Fysiek en medisch	
4.4. Sociaal-emotioneel en gedrag	
4.5. Thuisituatie	
4.6 Competenties	
<b>5. Grenzen aan de mogelijkheden van ons onderwijs</b>	<b>31</b>
<b>6. Ambities</b>	<b>33</b>
<b>7. Wat kunnen we voor anderen betekenen</b>	<b>37</b>
<b>8. Conclusie en ontwikkelpunten</b>	<b>39</b>
<b>Bijlage 1: Notitie "Indiceren en profileren" Sardes</b>	<b>45</b>
<b>Bijlage 4: Lijst met competenties</b>	



## 1 Inleiding

### Aanleiding:

In het kader van de wet Passend Onderwijs is Nederland verdeeld in een aantal regio's. Binnen elke regio hebben de gezamenlijke besturen de plicht om te zorgen voor een dekkend aanbod aan onderwijs voor alle kinderen binnen de regio. De schoolbesturen zijn hiertoe vertegenwoordigd in het bestuur van het SWV Passend Onderwijs in de regio.

Binnen deze regio dient elke school een ondersteuningsprofiel te bezitten, waarin staat aangegeven op welke wijze de school invulling geeft aan het bieden van passend onderwijs. Tevens geeft de school aan waar haar grenzen liggen en welke de ambities zijn als het gaat om voor zoveel mogelijk kinderen onderwijs te bieden dat past bij hun onderwijsbehoeften.

Samengevat geeft het ondersteuningsprofiel een antwoord op de volgende vragen:

- Wat kunnen we realiseren met ons huidige team?
- Wat kunnen we realiseren met ondersteuning van externen?
- Wat willen we op termijn kunnen bieden, daarop gaan we ons ontwikkelen?
- Voor welke onderwijsbehoeften verwijzen we naar een andere instantie?
- Waarmee kunnen we andere scholen binnen het SWV helpen?

### Ondersteuningsprofiel:

Voor u ligt het ondersteuningsprofiel van basisschool Het Bakken in Werkendam. Het Bakken maakt momenteel deel uit van het SWV Driegang.

Het ondersteuningsprofiel is tot stand gekomen door het zetten van een drietal stappen:

- Het verzamelen van "facts en findings" omtrent de mate waarin op dit moment passend onderwijs kan worden verzorgd op Het Bakken.
- Het in kaart brengen van de huidige en gewenste situatie door alle teamleden van Het Bakken
- Het bespreken en vaststellen van de mogelijkheden, grenzen en ambities die het team als geheel ziet.

Op basis van deze drie stappen is het ondersteuningsprofiel opgesteld.

### Akkoordverklaring.

In de bouwvergaderingen van 3 februari 2015 is het ondersteuningsprofiel besproken en akkoord bevonden, waarna in de middenmanagementvergadering van 3 maart het ondersteuningsprofiel is goedgekeurd.

Hiermee heeft het team en (midden)management ingestemd met het ondersteuningprofiel.

Dit profiel is op 1 april 2015 voorgelegd aan de MR van Het Bakken. Er is die vergadering ingestemd met dit profiel.

Dit ondersteuningsprofiel zal medio mei 2015 ter goedkeuring aan het Algemeen bestuur van de Strooming worden voorgelegd.



**Doelstelling van het ondersteuningsprofiel vanuit het referentiekader Passend Onderwijs:**

De doelstelling van het ondersteuningsprofiel is het vinden van antwoorden op drie kernvragen:

1. In welke mate is de school op dit moment in staat Passend Onderwijs te verzorgen.
  - a. Voor welke kinderen is er al een passend aanbod?
  - b. Voor welke kinderen hebben we een passend aanbod met behulp van externe partners?
  - c. Voor welke kinderen kunnen of willen we geen passend aanbod realiseren?
2. In welke richting wil de school zich ontwikkelen?
  - a. Welke expertise hebben we nu al in huis?
3. Voor welke kinderen wordt in de komende periode een aanbod ontwikkeld wat er nu nog niet in voldoende mate is? Hoe kan op het niveau van het SWV het profiel benut worden bij het gesprek over de inrichting van de bovenschoolse zorg en de verdeling van zorgmiddelen?

De antwoorden op vraag 1 en 2 helpen de school richting te geven aan het onderwijs- en zorgbeleid in de planperiode 2015-2019. Immers in het profiel is beschreven hoe het onderwijs en de zorg nu vorm hebben gekregen en waar ontwikkelambities liggen om deze verder te verbreden en te verdiepen.

U vindt de beschrijving van het huidige onderwijs en zorgaanbod in de paragraaf "basiszorg".

De voorgenomen ontwikkelingen van de school zijn verwoord in paragraaf "ambities".

Het antwoord op vraag 3 is geformuleerd op het niveau van schoolbesturen en het (nieuwe) SWV Passend Onderwijs.

**Onderscheiden niveaus van zorg binnen Passend Onderwijs in het ondersteuningsprofiel:**

Om Passend onderwijs binnen de school vorm te geven dient de school aan een norm van basisondersteuning te voldoen.

De term basisondersteuning doelt op datgene dat er van iedere school binnen het samenwerkingsverband verwacht kan worden op het gebied van (passend) onderwijs en ondersteuning.

Zoals het woord het benoemd is een basis van de zorg die school moet kunnen bieden. In het kader van Passend onderwijs wordt binnen Nederland een onderscheid gemaakt tussen:

- Basiszorg
- Breedtezorg
- Dieptezorg

In de driedeling tussen basis-, breedte- en dieptezorg is de basisondersteuning gelijk aan de basiszorg: de ondersteuning die de school zelf in en om groepen en binnen de eigen organisatie biedt aan leerlingen. Het niveau van basisondersteuning is nadrukkelijk een ambitie dat uiterlijk augustus 2018 behaald dient te zijn.



**Basiszorg** betreft de reguliere onderwijszorg die de school zelf kan bieden. Hierbij gaat het om de mogelijkheden die de school heeft om het onderwijs aanbod met behoud van kwaliteit aan te passen aan verschillen in onderwijsbehoeften van kinderen op hun school.

**Breedtezorg** betreft de onderwijszorg die school kan bieden mits er ondersteuning is van externe partners die samenwerken met en in de school. Hierbij gaat het om de mogelijkheden die de school kan organiseren om de vereiste deskundigheid te mobiliseren om zodoende de verantwoordelijkheid om voor alle kinderen passend onderwijs te bieden, waar te kunnen maken.

**Dieptezorg** betreft de zorg die vorm gegeven wordt door gespecialiseerde voorzieningen binnen het SWV. Wanneer basis- en breedtezorg samen ontoereikend zijn, wordt de verantwoordelijkheid van de school overgedragen aan een andere instantie binnen het SWV, bijvoorbeeld het speciaal (basis-) onderwijs.

De eisen die worden gesteld aan de basisondersteuning zijn onderverdeeld in vier verschillende domeinen:

- 1) beleid
- 2) onderwijs
- 3) begeleiding
- 4) organisatie

**Netwerk, smalle of brede zorgschool, inclusieve school.**

De mate waarin en de wijze waarop een school in staat is om basiszorg en/of breedtezorg te kunnen realiseren, verschilt uiteraard per school. Tal van factoren spelen hierbij een rol. Te denken valt aan verschillen in deskundigheden tussen schoolteams, de mate waarin er sprake is van kinderen die speciale onderwijsbehoeften hebben, de mogelijkheden van het schoolgebouw etc.

Met behulp van indicatoren is aangegeven hoe het huidige onderwijs en zorgaanbod er uit ziet en hoe dit er over een aantal jaren uit kan komen te zien.

De mate waarin een school aan die ijkpunten voldoet geeft het niveau van ondersteuning en of zorg én hun ambitie van de school aan.

In dit kader wordt een onderscheid gemaakt tussen een **netwerkschool, een smalle zorgschool, een brede zorgschool en een inclusieve school.**



**De indicatoren zijn in ijkpunten omschreven.**

<b>De school voert een helder beleid op het terrein van de ondersteuning van leerlingen.</b>
<ul style="list-style-type: none"><li>• De school heeft een expliciete visie op de ondersteuning van leerlingen.</li><li>• Deze visie wordt gedragen door het hele team.</li><li>• De school heeft vastgelegd wat een leerling met extra onderwijsbehoeften is.</li><li>• De procedures en afspraken over de ondersteuning van leerlingen zijn duidelijk.</li><li>• De inzet van ondersteuningsmiddelen is duidelijk.</li><li>• De school weet wat onderwijsbehoeften van haar leerlingen zijn.</li></ul>
<b>De school heeft haar schoolondersteuningsprofiel vastgesteld.</b>
<ul style="list-style-type: none"><li>• Het schoolondersteuningsprofiel is na overleg met het team vastgelegd.</li><li>• De MR stemt in met het schoolondersteuningsprofiel.</li><li>• Het schoolondersteuningsprofiel is actueel.</li><li>• Het schoolondersteuningsprofiel is onderdeel van het schoolplan en de schoolgids.</li><li>• Het schoolondersteuningsprofiel bevat een oordeel over de kwaliteit van de basisondersteuning.</li><li>• Het schoolondersteuningsprofiel bevat een beschrijving van het aanbod van de school aan onderwijs, begeleiding, expertise en voorzieningen.</li><li>• Het schoolondersteuningsprofiel biedt aanknopingspunten voor verdere ontwikkeling van de ondersteuning van leerlingen.</li></ul>
<b>De school bepaalt jaarlijks de effectiviteit van de ondersteuning van leerlingen en past het beleid zondig aan.</b>
<ul style="list-style-type: none"><li>• De school evalueert jaarlijks de ondersteuning van leerlingen.</li><li>• De school bepaalt jaarlijks de effectiviteit van de ingezette ondersteuningsmiddelen.</li> <li>• De school evalueert jaarlijks de resultaten van de leerlingen.</li><li>• De school evalueert jaarlijks het onderwijsleerproces.</li><li>• De school werkt planmatig aan verbeteractiviteiten.</li><li>• De school borgt de kwaliteit van het onderwijsleerproces.</li><li>• De school verantwoordt zich aan belanghebbenden over de gerealiseerde onderwijskwaliteit.</li></ul>
<b>Leerlingen ontwikkelen zich in een veilige omgeving.</b>
<ul style="list-style-type: none"><li>• De school hanteert regels voor veiligheid en omgangsvormen.</li><li>• Het personeel gaat vertrouwelijk om met informatie over leerlingen.</li> <li>• De leerlingen voelen zich aantoonbaar veilig op school.</li><li>• De school heeft inzicht in de veiligheidsbeleving van leerlingen en in de incidenten die zich voordoen.</li><li>• De school heeft een veiligheidsbeleid gericht op het voorkomen en afhandelen van incidenten.</li><li>• Het personeel zorgt ervoor dat de leerlingen op een respectvolle manier met elkaar en anderen omgaan.</li></ul>



**De school heeft continu zicht op de ontwikkeling van leerlingen.**

- De school heeft normen vastgesteld voor de resultaten die zij met de leerlingen nastreeft.
- De normen bevatten in elk geval de referentieniveaus taal en rekenen.
- Ten minste tweemaal per jaar worden de resultaten van de leerlingen geanalyseerd op school-, groeps- en individueel niveau.
- De school gebruikt een samenhangend systeem van genormeerde instrumenten en procedures voor het volgen van de prestaties en de ontwikkeling van leerlingen.
- Het personeel volgt en analyseert systematisch de voortgang in de ontwikkeling van de leerlingen.
- De school signaleert vroegtijdig welke leerlingen ondersteuning nodig hebben.

**Het personeel werkt opbrengst- en handelingsgericht aan het realiseren van de onderwijsondersteuningsarrangementen.**

- De school past op grond van verzamelde (toets)gegevens de ontwikkelingsperspectieven van individuele leerlingen en/of groepsplannen (zodanig) aan.
- Op basis van een analyse van de verzamelde gegevens bepaalt de school de aard van de ondersteuning voor de zorgleerlingen.
- De school voert de ondersteuning planmatig uit.
- De school evalueert regelmatig de effecten van de ondersteuning.

**Het personeel werkt met effectieve methoden en aanpakken.**

- Het personeel stemt de werkvormen af op verschillen in ontwikkeling tussen de leerlingen.
- Het personeel stemt feedback af op verschillen in ontwikkeling tussen leerlingen.
- De school stemt het gebruik van (orthodidactische) materialen en methoden af op verschillen in ontwikkeling tussen leerlingen.
- De school met een substantieel aantal leerlingen met een leerlinggewicht biedt bij Nederlandse taal leerinhouden aan die passen bij de onderwijsbehoeften van leerlingen met een taalachterstand.
- Het personeel stemt de aangeboden leerinhouden af op verschillen in ontwikkeling tussen de leerlingen.
- Het personeel stemt de instructie af op verschillen in ontwikkeling tussen de leerlingen.
- Het personeel stemt de verwerking af op verschillen in ontwikkeling tussen de leerlingen.
- Het personeel stemt de onderwijstijd af op verschillen in ontwikkeling tussen de leerlingen.



**Voor leerlingen voor wie dit nodig is is een ambitieus onderwijsarrangement voorhanden.**

- Het onderwijsarrangement bevat een omschrijving van het eind- en ontwikkelingsperspectief van de leerling.
- Het onderwijsarrangement bevat in elk geval tussen- en einddoelen.
- Het onderwijsarrangement bevat in elk geval een leerlijn die gekoppeld is aan de referentieniveaus taal en rekenen.
- Het onderwijsarrangement bevat de inzet van middelen en extra menskracht.
- Het onderwijsarrangement is handelingsgericht opgesteld.
- Het onderwijsarrangement bevat evaluatiemomenten.
- Het onderwijsarrangement maakt deel uit van het leerlingdossier.
- Het onderwijsarrangement betreft zowel de onderwijs- als de gezinskant (één-kind-één-plan).
- Het onderwijsarrangement is leidend voor het personeel en eventuele externe begeleiders.
- De school stelt bij plaatsing voor leerlingen voor wie dit nodig is een ontwikkelingsperspectief vast.
- De school volgt of de leerlingen zich ontwikkelen conform het ontwikkelingsperspectief, maakt naar aanleiding hiervan beredeneerde keuzes en stelt indien nodig (gedegen onderbouwd) het ontwikkelingsperspectief bij.

**Het personeel werkt continu aan hun handelingsbekwaamheid en competenties.**

- Het personeel beschikt over een actuele set van didactische, organisatorische en pedagogische competenties voor de begeleiding van leerlingen met extra onderwijsbehoeften.
- Het personeel staat open voor reflectie en voor ondersteuning bij hun handelen.
- Het personeel beschikt over een actuele set handelingsgerichte vaardigheden.

**De school draagt leerlingen zorgvuldig over.**

- Bij leerlingen met extra onderwijsbehoeften vindt warme overdracht plaats met de voorschoolse voorziening of de vorige school.
- Het onderwijsarrangement van een leerling sluit aan bij het onderwijsarrangement van de voorschoolse voorziening of de vorige school van de leerling.
- Het onderwijsarrangement van leerlingen wordt binnen de school warm overgedragen bij de overgang naar een volgende groep of een volgende leraar.
- Het onderwijsarrangement van leerlingen wordt warm overgedragen bij de overgang naar een andere school.
- De school koppelt in het eerste jaar de ontwikkeling van leerlingen met extra onderwijsbehoeften terug aan de voorschoolse voorziening of de vorige school.
- De school volgt de leerlingen die de school hebben verlaten ten minste gedurende drie jaar.

**Ouders (en leerlingen) zijn nauw betrokken bij de school en de ondersteuning.**

- De school bevraagt ouders regelmatig over de wensen en verwachtingen bij de begeleiding van hun kind(eren).
- Het personeel bevraagt ouders regelmatig over hun ervaringen met hun kind thuis en hun kennis van de ontwikkeling van hun kind op school en thuis.
- De school voert met ouders een intakegesprek bij aanmelding.
- De school informeert ouders tijdig en regelmatig over de voortgang in de ontwikkeling hun kind(eren).
- De school betreft ouders bij het opstellen en evalueren van het onderwijsarrangement.
- De school maakt samen met de leerling en de ouders afspraken over de begeleiding en wie waarvoor verantwoordelijk is.
- Als een leerling de school verlaat, stelt de school samen met de ouders en de leerling een (onderwijskundig) rapport op. Ouders ontvangen een kopie.
- De school ondersteunt ouders en leerlingen bij de overgang naar een andere school.
-





**De school heeft een effectieve interne ondersteuningsstructuur.**

- De school heeft interne begeleiding met een duidelijke taakomschrijving op basis van afspraken op het niveau van het SWV en het niveau van de kamers.
- Taken en verantwoordelijkheden van leraren en directie op het terrein van de ondersteuning van leerlingen zijn duidelijk en transparant.
- Leraren worden ondersteund bij het opstellen en uitvoeren van de onderwijsarrangementen.
- De school kan snel voldoende deskundigheid inschakelen voor hulp.
- De school grijpt bij ernstige problemen snel in.
- Leraren weten waar zij terecht kunnen in de regio voor leerlingen met extra onderwijsbehoeften.
- De interne ondersteuning is afgestemd op de ondersteuningsstructuur van het swv.

**De school heeft een effectief ondersteuningsteam.**

- Taken van het ondersteuningsteam zijn vastgelegd.
- Het ondersteuningsteam bereidt in elk geval verwijzing naar en bespreking van leerlingen in het zorgadviesteam of het indiceringsloket voor.
- Het ondersteuningsteam draagt zorg voor het organiseren van de hulp om de school.
- Het ondersteuningsteam ondersteunt ouders/verzorgers.
- De school zoekt structurele samenwerking met ketenpartners waar noodzakelijke interventies op leerlingniveau haar eigen kerntaak overschrijden.



### **Standaarden voor basiszorg, breedte zorg en dieptezorg op het niveau van het SWV**

Het Bakken geeft in haar ondersteuningsprofiel zelf aan wat zij verstaat onder basiszorg, breedtezorg en dieptezorg en op welke wijze ze dit in praktijk brengt. De definitie kan dus per school verschillen.

Om als SWV goed beleid te kunnen maken en op een verantwoorde wijze de zorgmiddelen te kunnen verdelen binnen het SWV, is vastgelegd wat verstaan wordt onder basiszorg, breedtezorg en dieptezorg op het niveau van het SWV.

De beschrijving van de basis- en breedtezorg is gebaseerd op de beschrijvingen van de aangesloten scholen en haar ambities.

### **Basiszorg**

Bij het vaststellen van de basiszorg op schoolniveau is als ondergrens gekozen voor de criteria welke de inspectie stelt waar het gaat om de kwaliteit van primaire proces.

De criteria zijn aangevuld met de standaarden welke de zorgplicht stelt.

Het SWV passend Onderwijs kan naast de criteria en standaarden ook (aanvullend) eigen criteria opnemen waarvan overeengekomen is dat ze binnen dit SWV onderdeel uitmaken van de basiszorg van elke aangesloten school. In schema bouwen de criteria zich als volgt op:



### **Breedtezorg**

Scholen zijn in verschillende mate in staat een passend onderwijsaanbod te organiseren met behulp van externe deskundigen. Scholen verschillen in hun mogelijkheden om kinderen, ondersteund door externen, op te vangen.

Er zijn op het niveau van het SWV afspraken gemaakt over welke externe deskundigheid binnen het SWV mogelijk en wenselijk is en wie dit kan bieden. Deze afspraken zijn medebepalend voor de inzet en toedeling van arrangementen en zorgmiddelen binnen het SWV.



**Diepte zorg**

Hier betreft het leerlingen die niet binnen de (speciale) basisschool opgevangen kunnen worden. Er is geen mogelijkheid om af te stemmen op de speciale onderwijsbehoeften van deze groep leerlingen. Op het niveau van het SWV zijn afspraken gemaakt over instanties en functionarissen die bekostigd worden om de diepte zorg in andere instanties dan de (speciale) basisscholen vorm en inhoud te kunnen geven.



## Hoofdstuk 2 Algemene gegevens

### 2.1 Contactgegevens

School	PCBS Het Bakken
BRIN	08BK
Directeur	Dhr. A. van Ooijen
Adres	Koelemaaiër 1 4251 DT Werkendam
Telefoon	0183-501486
E-mail	<a href="mailto:school@pcbshetbakken.nl">school@pcbshetbakken.nl</a>
Bestuur	De Stroming
Samenwerkingsverband	SWV Driegang

### 2.2 Onderwijsvisie / schoolconcept

**Een bakken** geeft aan langs welke route de schipper moet gaan. Ook betreffende de identiteit wil onze school een richting voor het leven aangeven waarlangs wij moeten gaan. Vanuit de Protestantse Christelijke identiteit, welke ook omschreven is in de grondslag en de doelstelling van de schoolvereniging, is die richting bepaald. Wij willen als school dan ook wijzen op de Here Jezus en Zijn verlossingswerk en zo een bakken zijn op de weg naar Zijn toekomst.

#### De missie voor ons onderwijs is als volgt geformuleerd:

Bouwen  
Aan  
Kindvriendelijk onderwijs  
En  
Normen en waarden

Een school is een dynamische organisatie. Steeds is ons onderwijs in beweging en wordt gezocht naar de juiste invulling en ontwikkeling ervan. We bouwen aan onderwijs dat gericht is op het kind als individu. De ontwikkeling van een kind kent vele aspecten. Naast het intellectuele aspect vinden we het sociale, opvoedkundige aspect ook zeer belangrijk. Vanuit onze identiteit hebben normen en waarden in omgang en leefwijze een centrale plaats in onze schoolorganisatie en onderwijs.

#### Visie op ons onderwijs op Het Bakken

Wij vinden dat het kind centraal moet staan. Het welbevinden is daarin erg belangrijk. Het kind moet zich optimaal kunnen ontwikkelen, zodat het later in de maatschappij hart, hoofd en handen optimaal kan inzetten. Ieder naar zijn of haar eigen kunnen. Elk kind is verschillend. Hiermee houden wij in ons onderwijs zoveel mogelijk rekening. We willen het mogelijk maken dat zoveel mogelijk kinderen een bij hen passende doorlopende ontwikkeling kunnen volgen. Wij streven naar een open en lerende werkhouding tussen de onderwijsgeevenden. Wij werken steeds aan onze kwaliteiten en bewaken met elkaar dit proces.



### **Zelfstandig werken**

De zorg aan individuele leerlingen vindt meestal plaats in de groep door de eigen leerkracht. In alle groepen wordt een aantal keren per week in het rooster ruimte gemaakt voor zelfstandig werken. Hierbij wordt gebruik gemaakt van de opzet van een weektaak.

In een weektaak staan zelfstandig werkopdrachten die een kind zelf kan plannen in de schoolweek. Tijdens de momenten van zelfstandig werken heeft de leerling tijd om aan die zelfstandig werkopdrachten te werken. De leerkracht heeft daardoor ruimte om aan een individuele leerling of een groepje leerlingen extra zorg te bieden. In de kleutergroepen wordt de dag begonnen met zelfstandig werken in de hoeken of met ontwikkelingsmateriaal. De juf heeft zo structureel tijd om individueel en gericht de extra hulp te bieden aan de leerlingen die dat nodig hebben.

Het zelfstandig werken in de instroomgroep (en deels in groep 1) is voor die groepen nog een ontwikkelingsdoel op zich. Vooral in de instroomgroep is het oefenen van zelfstandig bezig zijn van belang om het traject in de daarop volgende jaren voortgang te laten hebben.

Onze school heeft een traditionele organisatie met het leerstofjaarklassensysteem met gedifferentieerde werkwijze van niveaugroepen, zelfstandig werken met weektaken. De instructieniveaus worden bepaald door de resultaten van methodegebonden toetsen, het Cito-leerlingvolgsysteem en observaties in de groep. De weektaken bestaan uit moet- en mag-opdrachten en ziet er voor de meeste kinderen hetzelfde uit. Uitzondering maken de 'meerbegaafde' kinderen in een groep. Deze werken met een aangepaste weektaak. Er wordt elke dag een half uur tijdens het gepland zelfstandig werken, gewerkt aan de weektaak. In het kader van gedifferentieerd werken wordt in sommige situaties gebruik gemaakt van groepsdoorberekend werken.

We merken dat de onderwijsbehoeften van onze leerlingen steeds verder uit elkaar lopen. De school heeft de beschikking over twee onderwijsassistenten, die met kinderen individueel of met groepjes kinderen werken buiten de groep. In alle groepen wordt gewerkt met groepsplannen. Die plannen geven een totaaloverzicht van de groep, de niveaus en de plannen. Tevens worden per periode daarin doelen geformuleerd, die weer leidend zijn bij de evaluaties van die zorgperiode.



### 2.3 Kengetallen leerling-populatie van dit schooljaar en de afgelopen 3 schooljaren

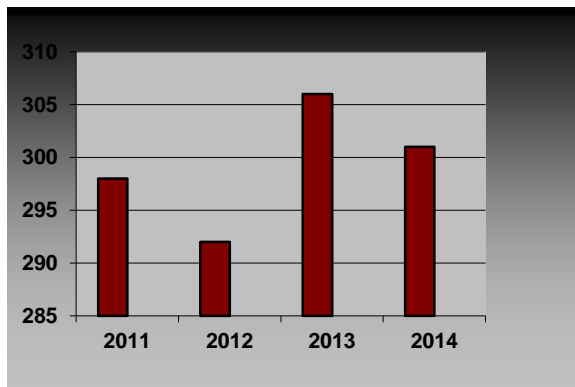
#### Leerlingaantallen (1 oktobertelling)

Aantal leerlingen per 1 oktober 2014: 301

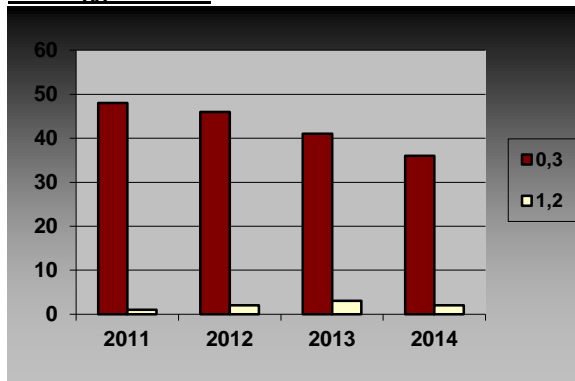
Aantal leerlingen per 1 oktober 2013 : 306

Aantal leerlingen per 1 oktober 2012 : 292

Aantal leerlingen per 1 oktober 2011 : 298



#### Leerlinggewichten



De school is de enige basisschool in de uitbreidingswijk De Werkense Polder.  
Er is voor de komende jaren een lichte groei te verwachten.

#### Voor- of vroegschool

Er wordt gewerkt met het BAS-programma in de voor- en vroegschool. Dit wordt alleen ingezet bij kinderen met een taalachterstand.

Zo'n 80 % van onze instroom bezoekt de PSZ of KO

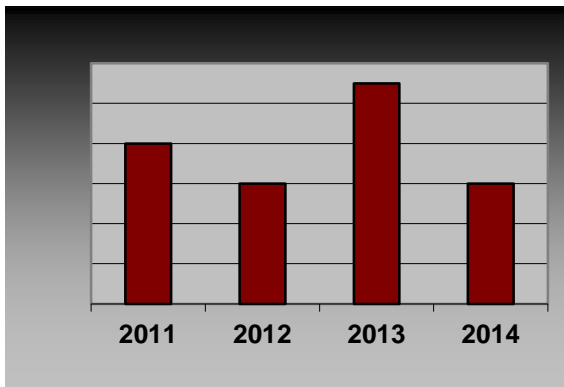
Er vindt jaarlijks een clusteroverleg plaats waarin organisatorische zaken worden besproken.

Daarnaast ontvangen we van de PSZ en KO een overdrachtsformulier wanneer een nieuwe kleuter bij ons instroomt.



**Schoolondersteuningsteam:**

De school werkt met een intern schoolondersteuningsteam. Hierin zijn de IB'ers vertegenwoordigd, een orthopedagoog en de Preventief Ambulant begeleider. Wanneer een leerling voor het eerst besproken wordt in het zorgteam, is de leerkracht hierbij aanwezig. Andere externe deskundigen (ook ouders) kunnen aansluiten bij het ondersteuningsteamoverleg. Het zorgteam komt 6 keer per jaar bij elkaar.



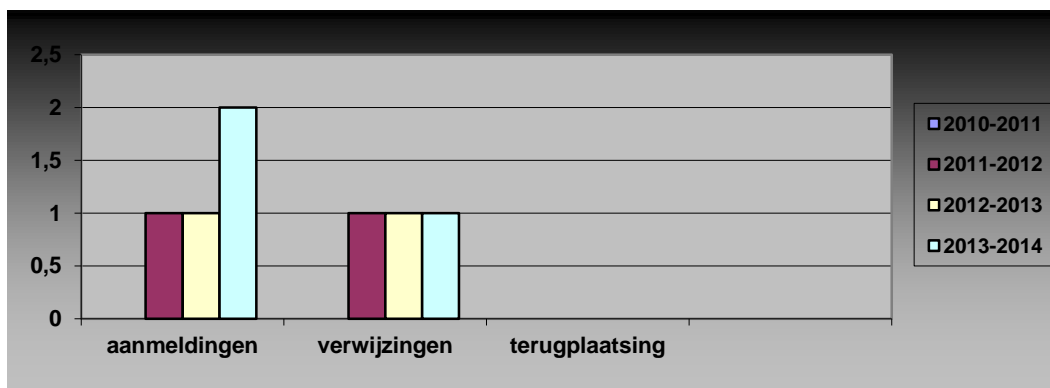


**Indicaties en verwijzingen:**

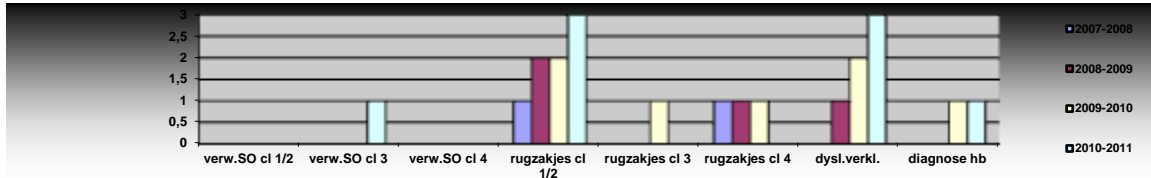
	2013-2014	2012-2013	2011-2012	2010-2011
Aanmeldingen bij PCL	2	1	1	-
Verwijzingen SBO	1	1	1	-
Terugplaatsingen vanuit SBO	-	-	-	-
Aantal LWOO/Pro beschikkingen	1	-	1	-
Verwijzingen naar SO cluster 1 en 2	1	-	-	-
Verwijzingen naar SO cluster 3	-	-	-	1
Verwijzingen naar SO cluster 4	-	-	-	-
Rugzakjes cluster 1 en 2	3	4	3	2
Rugzakjes cluster 3	1	1	-	1
Rugzakjes cluster 4	-	1	1	1
Dyslexieverklaringen	1	1	1	1
Gediagnosticeerde hoogbegaafden	1	-	-	-

**Leerlingen met een verwijzing of terugplaatsing SBO**

De school heeft sinds 2010 geen leerlingen door terugplaatsing uit het SBO ingeschreven. Afgelopen jaren is er een minimaal aantal kinderen doorverwezen naar het SBO of SO.







### Leerlingen met een verwijzing naar SO of een rugzakje

Het Bakken verwijst soms een leerling door naar het S(B)O. De meeste verwijzingen zijn gedaan op basis van een stagnerende ontwikkeling bij het kind.

Binnen het Samenwerkingsverband waaronder de school valt, worden geen dyslexieverklaringen afgegeven. Ouders kunnen dit op eigen initiatief regelen. Er wordt daartoe een vooronderzoek gedaan door de IB, waar een onderkende diagnose kan worden gesteld. Vervolgens wordt betreffende leerling in het zorgteam besproken. Kinderen met een dyslexieverklaring krijgen hulp van een RT'er, die overigens geen specialist is op leesgebied. De hulp wordt t/m groep 6 geboden. Gedurende het proces wordt regelmatig geëvalueerd op de geboden hulp en de effecten van de hulp.

De evaluaties lopen parallel met de HGW-perioden in een schooljaar.

Ons schooljaar is verdeeld in 2 hoofdperioden, die weer verdeeld zijn in 2 sub-perioden. Er vindt een startmoment plaats en vervolgens 2 maal een evaluatie en 2 maal een tussenevaluatie.

Leerlingen waarbij vermoedens zijn van hoog- of meerbegaafdheid kunnen d.m.v. het digitaal handelingsprotocol bekeken worden. Bij diagnose daarvan kan de leerling worden ingedeeld op het leerplein. De leerpleingroep is een groep van hoog- en meerbegaafden die wekelijks een dagdeel bij elkaar komt en van waaruit weektaakopdrachten worden voorbereid voor de komende week.

We staan in principe open voor leerlingen met specifieke onderwijsbehoeften.

We gaan met iedereen het gesprek aan en hebben daarin een onderzoekende houding. We gaan opzoek naar de mogelijkheden die wij in huis hebben voor betreffende leerling en daarbij zullen we verkennen welke invloed deze specifieke onderwijsbehoeften van de betreffende leerling hebben op de collega's die werkzaam zijn binnen Het Bakken.

We merken een verzwaring van de zorg. Met de in gang gezette ontwikkeling van zelfstandig werken en groepsorganisatie wordt al veel specifieke hulp geboden. Een appél op bewaking van onze huidige kwaliteit en verantwoordelijkheden naar onze ouders.

We werken met het concept van zelfstandig werken, waarbij gewerkt wordt met weektaken. Tijdens het zelfstandig werken wordt de RT in de groep gerealiseerd.



### Inzet formatie

Het Bakken heeft zo'n 300 leerlingen.

De gemiddelde groeps grootte is momenteel ca. 25 leerlingen

Per groep is er dagelijks één professionaal aanwezig.

Schoolbreed is een klassenondersteuner en een onderwijsassistent aanwezig. De klassenondersteuner wordt 4 ochtenden in de week ingezet tijdens werklessen in de kleutergroepen. De onderwijsassistent wordt 3 ochtenden ingezet voor RT buiten de groep.

De school beschikt over speciale onderwijszorg door PAB. De PAB-er komt vanuit het SBO en begeleidt leerkrachten bij hulpvragen en doet ook regelmatig observatie in de groep. De PAB-er heeft ook zitting in het ondersteuningsteam.

Wanneer de ontwikkeling stagneert wordt er in overleg met ondersteuningsteam een zorgarrangement bij het SWV aangevraagd.

De formatie is 15 FTE.

De school beschikt over een deeltijd-directeur, 2 IB-ers (totaal 0.76 wtf), 2 onderwijsass. (0.78 FTE)

### Deskundigheid binnen de school

Aanwezige deskundigen in het team:

Er zijn 2 IB-ers aanwezig. Deze hebben samen 3,5 dagen in de week de tijd voor de interne begeleiding.

De onderwijsassistent verricht RT taken, maar is geen gediplomeerd RT-er.

Een IB-er is gediplomeerd SOVA- en faalangstspecialist en gedragspecialist.

Een IB-er is bevoegd voor SBO-onderwijs.

Een IB-er en een leerkracht zijn opgeleide rekenspecialisten.

Ook is er een groepsleerkracht gediplomeerd gedragspecialist.

Eén keer per jaar wordt er een SOVA training en faalangsttraining gegeven voor kinderen uit boven- en onderbouw.

Bij beide trainingen kunnen kinderen van andere scholen aansluiten.

### Kenmerken van het schoolgebouw

Er is ruimte in een groep voor 1-op-1 begeleiding	■
Er is ruimte op de gang voor 1-op-1 begeleiding	
Er is een prikkelarme werkplek	■
Er is ruimte voor een time out	■
De lokalen zijn aangepast voor leerlingen met speciale bewegingsbehoeften	
Er zijn ruimten met specifieke functies voor bewegings en leerbehoeften (fysio, schooltuin, etc.)	■
Er zijn werkplekken voor leerlingen beschikbaar op de gang of in flexibele ruimten	■
Werkruimte waarover leerlingen beschikken	Matig
Inrichting van de lokalen	Klassikaal

Het gebouw is 9 jaar oud en zal in de komende periode niet voor herbouw of renovatie in aanmerking komen. Binnen de school is een lift aanwezig. Elke groep heeft de beschikking over een instructietafel.



**Hoofdstuk 3                      Kwaliteitszorg**

3.1            Standaarden kwaliteit van de schoolorganisatie  
 Onderstaand schema geeft de stand van zaken aan op Het Bakken voor wat betreft de standaarden uit het toezichtkader van de Inspectie van het onderwijs.

	zwak	vold.	goed	excellent
De opbrengsten liggen op het niveau dat op grond van de kenmerken van de leerlingenpopulatie verwacht mag worden			■	
Leerlingen met specifieke onderwijsbehoeften ontwikkelen zich naar hun mogelijkheden		■		
De school met een substantieel aantal leerlingen met een leerling-gewicht biedt bij Nederlandse taal leerinhouden aan die passen bij de onderwijsbehoeften van leerlingen met een taalachterstand		■		
De leerlingen voelen zich aantoonbaar veilig op school			■	
De school heeft inzicht in de veiligheidsbeleving van leerlingen en personeel en in de incidenten die zich op het gebied van sociale veiligheid op de school voordoen			■	
De school heeft een veiligheidsbeleid gericht op het voorkomen en afhandelen van incidenten in en om de school		■		
Het personeel van de school zorgt ervoor dat de leerlingen op een respectvolle manier met elkaar en anderen omgaan			■	
De leraren stemmen de aangeboden leerinhouden af op verschillen in ontwikkeling tussen de leerlingen		■		
De leraren stemmen de instructie af op verschillen in ontwikkeling tussen de leerlingen		■		
De leraren stemmen de verwerkingsopdrachten af op de verschillen in ontwikkeling tussen de leerlingen		■		
De leraren stemmen de onderwijstijd af op verschillen in ontwikkeling tussen de leerlingen	■			
De school gebruikt een samenhangend systeem genormeerde instrumenten en procedures voor het volgen van de prestaties en de ontwikkeling van de leerlingen		■		
De leraren volgen en analyseren systematisch de voortgang in de ontwikkeling van de leerlingen		■		
De school signaleert vroegtijdig welke leerlingen zorg nodig hebben		■		
Op basis van een analyse van de verzamelde gegevens bepaalt een school de aard van de zorg voor de zorgleerlingen		■		



De school voert de zorg planmatig uit			■	
De school evalueert regelmatig de effecten van de zorg		■		
De school zoekt de structurele samenwerking met ketenpartners waar noodzakelijk interventies op leerling-niveau haar eigen kerntaak overschrijden.		■		
De school heeft inzicht in de onderwijsbehoeften van haar leerling-populatie		■		
De school evalueert jaarlijks de resultaten van de leerlingen			■	
De school evalueert regelmatig het onderwijsleerproces		■		
De school werkt planmatig aan verbeteractiviteiten			■	
De school borgt de kwaliteit van het onderwijsleerproces		■		
De school verantwoordt zich aan belanghebbenden over de gerealiseerde onderwijskwaliteit		■		

**Wat betekenen deze gegevens voor de mogelijkheden die de school ziet om passend onderwijs uit te bouwen voor kinderen met uiteenlopende onderwijsbehoeften?**

De school is gemiddeld naar de standaarden uit het toezichtskader in staat om de basiszorg te bieden. In de komende vier jaar (2015-2019) zal een aantal punten aandacht krijgen:

- Uitbouwen samenwerking externe ketenpartners;  
De ondersteuningsteambijeenkomsten krijgen meer invulling door de samenwerking met ketenpartners.
- differentiatie van onderwijstijd i.o.m. de ontwikkeling van het kind;  
Door kindgerichte begeleiding te creëren zal differentiatie op diverse items noodzakelijk zijn. Zo zal ook de onderwijstijd per vakgebied en per leerling verschillend moeten kunnen zijn;
- cyclische analyse van opbrengsten en toetsresultaten;  
Opbrengstgericht werken zowel in het kader van de ontwikkeling van de leerling als wel in de kwaliteitsontwikkeling van de school is van belang;  
Hierin dient een doorlopende structuur te zijn van onderzoeken-analyseren-concluderen en toepassen;
- veiligheidsbeleid  
In het kader van de sociaal emotionele omgang is het belangrijk duidelijk beleid en afspraken vast te stellen om bij incidenten de veiligheid te kunnen waarborgen;
- afstemming leerinhouden  
Door kindgerichte begeleiding te creëren zal differentiatie op diverse items noodzakelijk zijn. Zo zullen leerinhouden voor een groep heel divers moeten kunnen zijn;



**3.2. Standaarden handelingsgericht werken**

Onderstaand schema geeft de huidige stand van zaken weer in hoeverre de school op dit moment handelingsgericht werken wordt toegepast.

	zwak	voldoende	goed	excellent
Leerkrachten verkennen en benoemen de onderwijsbehoeften van leerlingen, o.a. door observatie, gesprekken en het analyseren van toetsen		■		
Leerkrachten bekijken en bespreken de wisselwerking tussen de leerling, de leerkracht, de groep en de leerstof om de onderwijsbehoeften te begrijpen en daarop af te stemmen		■		
Leerkrachten reflecteren op hun eigen rol en het effect van hun gedrag op het gedrag van leerlingen, ouders en collega's		■		
Leerkrachten zijn zich bewust van de grote invloed die zij op de ontwikkeling van hun leerlingen hebben			■	
Alle teamleden zoeken, benoemen en benutten de sterke kanten en interesses van de leerlingen, de leerkrachten, de ouders en het schoolteam		■		
Leerkrachten werken samen met hun leerlingen. Ze betrekken hen bij de analyse, formuleren samen doelen en benutten de ideeën en oplossingen van leerlingen	■			
Leerkrachten werken samen met ouders. Ze betrekken hen als ervaringsdeskundige en partner bij de analyse van de situatie en het bedenken en uitvoeren van de aanpak		■		
Leerkrachten benoemen hoge SMARTI- doelen voor de lange (einde schooljaar) en voor de korte (tussendoelen) termijn		■		
Leerkrachten werken met een groepsplan waarin ze de doelen en aanpak voor de groep, subgroepjes en mogelijk een individuele leerling beschrijven		■		
Leerkrachten bespreken minstens drie keer per jaar hun vragen betreffende het opstellen, uitvoeren en realiseren van hun groepsplannen met de intern begeleider.			■	
De onderwijs- en begeleidingsstructuur is voor een ieder duidelijk. Er zijn heldere afspraken over wie wat doet, waarom, waar, hoe en wanneer		■		
Alle teamleden zijn open naar collega's, leerlingen en ouders over het werk dat gedaan wordt of is. Motieven en opvattingen worden daarbij inzichtelijk gemaakt.		■		



**Wat betekenen deze gegevens voor de mogelijkheden die de school ziet om passend onderwijs perfectioneren voor kinderen met uiteenlopende onderwijsbehoeften?**

De afgelopen vijf jaren is er een grote stap gezet in het handelingsgericht werken op Het Bakken. Zo zijn/is:

- de groepsplannen ontwikkeld;
- de oudervertelgesprekken opgenomen in de ontwikkeling van ouderbetrokkenheid;
- een start gemaakt in het analyseren van opbrengsten;
- de groepsbesprekingen in de zorgcyclus geïntegreerd;
- het onderwijsaanbod en begeleiding gerelateerd aan de onderwijsbehoeften van het kind;

In de komende vier jaar (2015-2019) zal een aantal punten aandacht krijgen:

- Bevorderen van de ouderbetrokkenheid

Ouders moeten deelgenoot gemaakt worden van het ontwikkelingsproces van hun kind en het behandeltraject op school;

- Klassenmanagement

De leiding over de groep is heel breed. Management vraagt organisatie, inzicht en doelgericht werken;

- Leerlingbetrokkenheid

De leerling moet bewust worden en deelgenoot van zijn of haar ontwikkeling en begeleidingsplan. Dit creëer je door de leerling te betrekken bij de stappen die gemaakt worden;

- Groepsdoorbrekend werken uitbouwen

Om een brede differentiatie van leerinhouden, onderwijstijd en instructie praktisch te organiseren is gekozen voor de vorm van groepsdoorbrekend werken.

De komende periode zal die organisatie ook verdere invulling en uitbouw behoeven;



### 3.3 Voorzieningen waarvan de school gebruikmaakt

#### Zorg in de school zelf

Hoogbegaafdengroep – leerplein	■
Onderwijsassistent	■
Preventieve ambulante begeleiding	■
Groepsdoorbrekend werken	■
Voorschool (VVE)	■
Faalangstrainingen	■
SOVA trainingen	■

#### Zorg om de school heen van onderwijs- en ketenpartners

Samenwerkingsverband PO	■
IB-netwerk	■
SBO	■
PSZ/KO	■
Lokale overheid VVE	■
Bureau jeugdzorg	■
Centrum Jeugd en Gezin	■
GGZ	■
Leerplicht	■
Schoolmaatschappelijk werk	■
Zorg voor jeugd	■

#### **Wat betekenen deze gegevens voor de mogelijkheden die de school ziet passend onderwijs vorm te geven voor kinderen met uiteenlopende onderwijsbehoeften?**

Gezien bovenstaande faciliteiten is Het Baken redelijk ingesteld om passend onderwijs te bieden aan een groot aantal leerlingen met specifieke onderwijsbehoeften.

De komende periode zal duidelijk moeten worden waar we met elkaar de grens stellen van onze ambitie. We moeten met elkaar voor ogen houden dat Het Baken een reguliere basisschool is, waar de basisambitie ligt om kinderen basisonderwijs te bieden.



In de komende vier jaar (2015-2019) zal een aantal punten aandacht krijgen:

- Hoogbegaafden aanbod

De huidige opzet van het leerplein is een eerste opzet om meer uitdaging en verdieping te bieden. De invulling en didactische wijze van onderwijs geven dient nog aandacht te krijgen. Hoogbegaafden leren anders, het zogenaamde top-down principe. Naast de activiteiten op het leerplein is het van belang in die richting ook het onderwijsaanbod in te richten;

- Intensievere samenwerking met ketenpartners

Door ketenpartners te betrekken en daarmee samen te werken kunnen we de effectiviteit van de begeleiding uitbreiden, waardoor de zorg nog meer gestructureerd kan worden.





## Hoofdstuk 4

### Onderwijs(zorg-)arrangementen voor leerlingen met specifieke onderwijsbehoeften

#### Algemeen

In het ondersteuningsprofiel wordt gewerkt met beschrijvingen van leerlingen op vijf onderwijsdomeinen. De domeinen worden hieronder beschreven.

De 5 domeinen zijn in de praktijk vaak minder makkelijk te scheiden, omdat ze elkaar wederzijds beïnvloeden.

Het gaat in de beschrijving dan ook om een *accent* en niet om een exclusieve omschrijving.

In hoeverre is het schoolteam van Het Bakken in staat een passend aanbod te bieden op het genoemde onderwijsgebied.

- A. Wij zijn in staat een passend aanbod te ontwikkelen (**groen**).
- B. Wij willen een passend aanbod ontwikkelen, maar hebben daarbij ondersteuning en/of professionalisering voor nodig (**geel**).
- C. Nee, wij verwijzen door naar een ander school (**rood**).

#### Leren en ontwikkeling

De omschrijvingen bevatten kenmerken van de leerling die de ontwikkeling en het leren bemoeilijken en die niet hoofdzakelijk toe te schrijven zijn aan de andere vier domeinen. Te denken valt aan leer- en ontwikkelingsmoeilijkheden c.q. stoornissen, zoals bijvoorbeeld dyslexie.

#### Fysiek/ medisch

De omschrijvingen bevatten een meer rechtstreekse relatie tussen de lichamelijke kenmerken van de leerling (en de medische consequenties) en de onderwijsbehoeften van deze leerling. Hierbij gaat het om lichamelijke of verstandelijke beperkingen.

#### Sociaal-emotioneel / gedrag

De omschrijvingen bevatten gedrag van de leerling dat ervoor zorgt dat de leerprocessen belemmerd worden. De gedragsmoeilijkheden/ stoornissen zorgen er in meer of mindere mate voor dat de leerling niet optimaal aan de leerprocessen kan deelnemen.

#### Werkhouding

De omschrijvingen bevatten moeilijkheden met de vaardigheden van de leerling om aandachtig en betrokken aan de leerprocessen deel te nemen. De oorzaken hiervan zijn uiteraard divers.

#### Thuisituatie

De omschrijvingen bevatten belemmeringen in de thuisituatie. De omstandigheden belasten de leerling zodanig dat speciale onderwijsbehoeften ontstaan om de leerprocessen op gang te brengen en te houden.



Deze gestelde bekwaamheden zijn voor elk domein relatief.

Bij toelating van een leerling uit een domein zal de context van het geheel besproken worden.

Daarbij wordt de groep besproken waarin de leerling evt. geplaatst zou worden;

Wat is het zorgniveau van de betreffende groep;

Wat zijn de toekomstperspectieven van de leerling;

Zo kan op grond van gerelateerde dimensies, ondanks dat we op zich in staat zijn passend onderwijs te bieden, toch een plaatsing afgewezen worden.



### **Competenties op de dimensies Relatie, Welbevinden, Ontwikkeling en Veiligheid.**

Competenties die nodig zijn om passend onderwijs te verzorgen zijn heel breed.

Deze competenties zijn onder te brengen in de volgende dimensies:

#### **Relatie**

De mate van betrokkenheid op en verbondenheid met de leraar en medeleerlingen. In de relatie ligt de mogelijkheid van leren met en van elkaar door samenwerken of feedback. Gerichtheid van de leerling op de ander maakt leren mogelijk door de inzet van spiegelneuronen in het brein. Voor de leraar ligt in de relatie de mogelijkheid tot pedagogische invloed. Indien er structureel en schijnbaar onomkeerbaar geen relatie met de leerling is, kan de school geen passend onderwijs organiseren.

#### **Welbevinden**

De mate waarin de leerling zich vrij, sociaal-emotioneel veilig en plezierig voelt in de schoolomgeving. Onbehagen, van welke aard ook, zorgt voor een bedreigd gevoel in leer- en ontwikkelingstaken. De reactie hierop legt eerder een accent op "overleven", dan op ontwikkelen. Indien er structureel en schijnbaar onomkeerbaar een gebrek aan welbevinden is, kan de school geen passend onderwijs organiseren.

#### **Ontwikkeling**

De mate waarin de leerling voortgang maakt in leer- en ontwikkelingstaken. De waargenomen ontwikkeling door de leerling zelf en de ervaren waardering hiervoor, zijn de brandstof voor betrokkenheid op de eigen ontwikkeling. De mate waarin de school haar begeleiding kan afstemmen op verschillen in ontwikkeling van haar leerlingen, bepaalt voor een groot deel de zorgbreedte van de school. Indien er structureel en schijnbaar onomkeerbaar onvoldoende ontwikkeling waarneembaar is, kan de school geen passend onderwijs organiseren.

#### **Veiligheid**

De mate van fysieke veiligheid van de leerling zelf, de medeleerlingen en de leraar. Deze kan direct in het geding zijn bij bijvoorbeeld agressie, of indirect door bijvoorbeeld gebrek aan inzicht bij de leerling. De emotionele veiligheid is bij de dimensie welbevinden benoemd. Indien er structureel en schijnbaar onomkeerbaar onveilige situaties ontstaan, kan de school geen passend onderwijs organiseren.

De leerkrachten achten zich in de basis competent op alle vijf hierboven beschreven domeinen.

De fysiek medische component is het meest omstreven. Er is onderling twijfel of het onder de dieptezorg behoort of onder de breedtezorg.

Een groot knelpunt zijn de relatief kleine lokalen binnen onze school.

Aanpassingen die nodig zijn, zijn dermate ingrijpend dat er grenzen zijn in onze mogelijkheden.

Ook hier moet worden opgemerkt dat het zorgniveau in een bepaalde groep ook van groot belang is in de mogelijkheden of onmogelijkheden die er zijn.



### **Basiszorg**

*Wat kunnen we al op de verschillende domeinen?*

#### Leer- en ontwikkelingskenmerken

We hebben IB-ers en onderwijsassistenten.

We hebben een ondersteuningsteam en we maken gebruik van het leerplein

Er wordt gewerkt met drie niveaugroepen , ● ■ ▲  
waardoor verlengde instructie mogelijk is.

Er zijn RT ruimtes aanwezig, in elke groep staat een instructietafel en er kan gebruik gemaakt worden van computers (er is zelfs een apart computerlokaal ingericht).

De gehele school is voorzien van WIFI-punten, waardoor op elke plaats in de school gemakkelijk gebruik gemaakt kan worden van het netwerk en internet, zodat digitaal leren mogelijkheden geeft.

Ook is er een leerpleinruimte. Er kunnen materialen vanuit de orthotheek ingezet worden.

Er is regelmatig overleg tussen leerkracht en IB. Incidenteel wordt er groepsoverschrijdend gewerkt.

#### Fysiek en medisch:

Er zijn pictogrammen aanwezig. Er kan gewerkt worden met een time-timer.

Er is een lift en er is een MIVA-toilet in het gebouw aanwezig.

Er kan gebruik gemaakt worden van een trip-trap stoel.

Deze stoel is aangeschaft voor een gehandicapte leerling. Deze stoel maakt het gemakkelijker om op een juist niveau aan een tafel te werken.

#### Sociaal emotioneel gedrag:

Er worden SOVA trainingen en faalangsttrainingen gegeven.

Er zijn gedragsspecialisten aanwezig binnen het team.

De school beschikt over veel ervaren leerkrachten.

In de afgelopen 4 jaar hebben steeds 2 leerkrachten een cursus gevolgd betreffende 'omgaan met een autisme-leerling'.

#### Werkhouding:

Het team heeft hoge verwachtingen t.a.v. de werkhouding van kinderen en waarden wat kinderen daarmee bereiken.

De leerkrachten geven feedback aan de kinderen, waarbij succeservaringen benadrukt worden.

Leerkrachten proberen pro actief leerlingen te begeleiden om zo moeilijkheden te voorkómen.

Het team heeft functionele kennis van leerprocessen, waardoor betrokkenheid en zelfsturing bij dit leerproces vergroot worden.

De leerkrachten zijn in staat om leerstof betekenisvol en hanteerbaar te maken.

Er wordt gewerkt met wektaken.

Er worden oudervertelgesprekken georganiseerd, waardoor er constructief wordt samengewerkt met ouders.



Thuisituatie:

Het team verstaat onder de thuisituatie o.a.:

- kinderen met ouders die psychische problemen hebben
- kinderen die verwaarloosd worden (slechte hygiëne, voedsel)
- kinderen met gescheiden ouders
- kinderen met zieke ouders
- kinderen die te maken hebben met rouwverwerking

De leerkrachten hebben een open houding naar ouders en kinderen in gesprekken.

De collega's zijn in staat om signalen op te pikken bij kinderen en naar aanleiding hiervan te handelen.<sup>7</sup> Binnen het gebouw zijn diverse ruimten beschikbaar om in gesprek te gaan met kinderen en/of hun ouders.

Er is tijdens de groepsbespreking gelegenheid om zaken die spelen bij bepaalde kinderen te delen met collega's.



**Breedtezorg:**

Leden van het ondersteuningsteam: de orthopedagoog, PAB'er, kunnen meedenken en adviseren bij bepaalde kinderen met specifieke onderwijsbehoeften op het gebied van leren en ontwikkeling. Ook instanties als de Spreekhoorn, logopedie en Caesar-therapie kunnen hier een bijdrage in leveren. Verder kan het zorgarrangement helpen, bijv. door het aanschaffen van specifieke materialen en de inzet van ambulante begeleiders.

De inzet van (LIO-) stagiaires zorgt voor (tijdelijk) extra handen in de school/groep.

In het kader van de breedtezorg worden ook maatschappelijk werk en jeugdzorg genoemd, ketenpartners die in hoofdstuk 3 ook al genoemd zijn.

**Diepte zorg:**

Wanneer basis- en breedtezorg samen ontoereikend zijn, wordt de verantwoordelijkheid van de school overgedragen aan een andere instantie binnen het SWV, bijvoorbeeld het speciaal (basis-) onderwijs. Daarom wordt hierover geen verdere invulling omschreven.



## Hoofdstuk 5 Grenzen aan de mogelijkheden van ons onderwijs

Per domein zijn er grenzen omschreven als het gaat om het realiseren van passend onderwijs op Het Bakken.

### Leer- en ontwikkelingskenmerken:

Binnen dit domein wordt een grens bereikt wanneer de ontwikkeling van een kind stagneert. Binnen dit domein geeft het team ook aan dat 27 kinderen per groep de grens is, om goed aan de uiteenlopende onderwijsbehoeften binnen een groep tegemoet te kunnen blijven komen.

Daarbij is steeds het zorgniveau van de groep bepalend bij de vraag van zorgaanbod ed.

Bovendien moeten er voldoende middelen zijn om de extra hulp, zoals die nu geboden wordt aan kinderen met bijv. een zorgarrangement, te kunnen blijven bieden.

### Fysiek en medisch:

Dit blijkt een breed domein. Hierbij wordt aangegeven dat de school afhankelijk is van wat de specifieke onderwijsbehoefte van een bepaalde leerling is.

Als kinderen medicatie behoeven, is dat dan medicatie van dien aard dat je dat als leerkracht zomaar kunt toedienen, of is er meer voor nodig. Voor sommige specifieke behoeften schiet het gebouw tekort. Zo is er bijvoorbeeld geen douche aanwezig. Voor andere onderwijsbehoeften zijn specifieke vaardigheden nodig, zoals bijv. gebarentaal. Er wordt in dit kader een grens bereikt wanneer de veiligheid van de betreffende leerling of van de groep in het gedrang komt. De factor 'tijd' is ook een belangrijke factor en dan gerelateerd aan de balans in de groep: Heb je als leerkracht voldoende tijd beschikbaar voor die betreffende leerling en daarnaast ook voor alle andere leerlingen in je groep?

### Sociaal emotioneel en gedrag:

Wanneer er geen ontwikkeling meer te zien is, kinderen aan hun plafond zitten, waardoor er niet meer geleerd wordt, wordt voor Het Bakken in dit domein een grens bereikt.

Balans in de groep is hier ook een duidelijke grens: wanneer er zoveel tijd en energie in een bepaalde leerling gestoken wordt dat dit ten koste gaat van de rest van de groep, komt het team aan een grens. Ook ruimtegebrek kan een grens zijn. Er is geen structurele time-out plek aanwezig binnen het gebouw.

### Werkhouding:

Het team geeft aan dat de grenzen op dit domein vooral te maken hebben met de hoeveelheid aandacht en tijd, die wel of niet geboden kan worden.

De gebouwfunkelike voorzieningen zijn beperkt.

Werkhouding heeft vaak te maken ook met gedrag. Om dat te handelen in een grote groep vraagt veel aandacht en tijd. Ook de behoeften aan stille werkruimten zijn hier aan de orde.



Thuisituatie:

Wanneer het kind gedrag gaat ontwikkelen als gevolg van de thuisituatie en de veiligheid van het betreffende kind en/of dat van andere kinderen in het gedrang komt, is een grens bereikt.

Een tweede grens is wanneer het welbevinden van het kind in het gedrang is en hulp geen effect meer heeft.

Een andere grens is volgens de collega's wanneer ouders elke vorm van hulp weigeren, terwijl hulp zo hard nodig is. In dat geval moet de school in staat zijn verwijzing van de leerling te bespreken zo nodig, wanneer de groep in gevaar komt of eronder leidt, te eisen.

Algemeen:

Balans in de groep is een grens die bij meerdere domeinen genoemd wordt. De school verstaat het volgende onder balans in de groep:

*De mate waarin de school ruimte heeft om leerlingen op te nemen in haar groepen, of waarin zij handelingsverlegen dreigt te worden voor leerlingen die al op school zijn, wordt voor een belangrijk deel bepaald door de "balans in de groep" van dat moment.*

*Onder balans in de groep wordt vooral verstaan de ruimte die er voor de leerkracht en de leerlingen is om voor alle leerlingen in de groep een pedagogisch klimaat en een leeromgeving te bieden waarin de leerlingen zich kunnen ontwikkelen.*

*Het gaat bij balans in de groep dus om een combinatie van leerlingkenmerken, groepssamenstelling en de leerkracht van die groep.*

*Indien er (weer) perspectief kan ontstaan door ondersteuning in de groep (wellicht niet eens voor de betreffende leerling zelf), kan de school mogelijk wel passend onderwijs organiseren omdat de balans weer ontstaat.*





## Hoofdstuk 6

## Ambities

Het Baken is een school die door haar kennis en ervaring beschikt over een breed aanbod voor kinderen met specifieke onderwijsbehoeften.

Zoals al eerder in dit rapport beschreven, wordt in principe altijd het gesprek aangegaan waarbij de school een onderzoekende houding heeft naar de mogelijkheden die ze ziet. We hebben hiertoe ook ambities.

Op dit moment bevindt Het Baken zich in het grijze gebied tussen smalle en brede zorgschool. Als school is dat ook de ambitie die zij wil invullen.

Het is sterk het domein en de situatie die bepalen welke zorg we op Het Baken kunnen bieden. Soms stopt het bij het zorgniveau van een smalle zorgschool en binnen een ander domein zal het predicaat brede zorgschool haalbaar zijn.

In het schoolplan 2015-2019 zal Passend onderwijs een prominente plaats innemen.

Voor die periode van 4 jaar zullen de ijpunten met haar indicatoren een belangrijk ontwikkelpunt voor de school vormen.

schooljaar	ontwikkelingspunt
2015-2016	Ondersteuningsprofiel
	Veiligheidsplan
	Handelingsbekwaamheid en competenties
2016-2017	Beleid leerlingondersteuning
	Interne ondersteuningsstructuur
	Ouderbetrokkenheid
2017-2018	Werken met onderwijsarrangementen
	Borgen ondersteuning van leerlingen
2018-2019	Zorgvuldige leerlingoverdracht
	Borging effectief ondersteuningsteam



Binnen de ambitie van zorgschool liggen op het terrein van passend onderwijs nog aanvullende ambities.

De ambities worden per ontwikkelingsgebied hieronder beschreven:

**Leren en ontwikkeling:**

Leren en ontwikkeling & Relatie	Voor kinderen die in het leerproces specifieke onderwijsbehoeften hebben is het van belang dat daar op Het Bakken ruimte voor gezocht wordt.
---------------------------------	--

- We willen het leerplein graag borgen, waar mogelijk uitbouwen;
- We willen graag het aantal onderwijsassistenten uitbreiden;  
Totaal naar 3 klassenass. voor 3 ochtenden, verdeeld over gr. 1-2, 3-5 en 6-8 .
- We denken aan een hulpklas in de zelfde vorm als dat we nu een leerpleingroep hebben;
- Verbreden van het groepsdoorbrekend werken;

**Fysiek en medisch:**

Fysiek en medisch & Welbevinden	Voor kinderen met een fysiek en/of medische diagnose is het van groot belang dat zij zich vrij, sociaal-emotioneel, veilig en plezierig voelen in de schoolomgeving. Onbehagen zorgt voor een bedreigd gevoel in leer- en ontwikkelingstaken. Bij een gebrek aan welbevinden, kan de school geen passend onderwijs organiseren.
---------------------------------	---

- Hoewel er hier grenzen van mogelijkheden zijn, willen we elke nieuwe situatie opnieuw bekijken: Wat is haalbaar, waarbij balans in de groep een belangrijk criterium is en dus ook een grens kan zijn.
- We willen graag meer handen in de klas
- In het kader van welbevinden in de groep en pedagogisch klimaat willen we de Kanjerdidactiek een cultuureigenschap laten zijn binnen de school;



**Sociaal emotioneel/ gedrag:**

Sociaal-emotioneel & Ontwikkeling	Voor een kind met sociaal-emotionele behoeften, is het van belang dat het voortgang maakt in leer- en ontwikkelingstaken. De mate waarin de school haar begeleiding kan afstemmen op verschillen in ontwikkeling van haar leerlingen, bepaalt de zorgbreedte van de school.
-----------------------------------	---

- Een strak, streng, gedisciplineerd beleid op sociaal onwenselijk gedrag;
- Stilteplekken, stille werkplekken in het gebouw, mogelijk creëren.
- Handreikingen voor ontspanningsoefeningen
- Voortzetten van de SOVA- en faalangstrainingen binnen de school;

**Werkhouding:**

Werkhouding & Veiligheid	Om te kunnen leren en ontwikkelen, is het voor een kind belangrijk dat het in hoge mate betrokken en verbonden is met de leerkracht en medeleerlingen. Indien een relatie ontbreekt, kan de school geen passend onderwijs organiseren. Hierbij gaat het om de mate van fysieke (niet emotionele) veiligheid van alle leerlingen en de leerkracht. Deze kan bijvoorbeeld in het geding komen als gevolg van agressie.
--------------------------	--

- We willen beter kunnen omgaan met de behoeften van (hyper) actieve kinderen en hun energie positief kunnen omzetten;
- We willen weerstand kunnen accepteren en kunnen ombuigen naar positieve energie en gezamenlijke verantwoordelijkheid;



**Thuisituatie:**

Thuisituatie	Met de huidige ontwikkelingen van de maatschappij zullen we in de komende jaren veel meer te maken krijgen met problemen in de thuisituatie. Als school vinden we dat kinderen uit dergelijke situaties daarvan nooit de dupe moeten worden. Een kind verdient een veilige basis of plaats waar het kind kan zijn.
--------------	--

- We willen meer kennis ontwikkelen van wat problematische thuisituaties voor uitwerking hebben op kinderen en hoe we hier op een adequate manier mee om kunnen gaan;

Overkoepelend is er de behoefte een veiligheidsplan te ontwikkelen in het kader van een verantwoorde en veilige begeleiding van onze leerlingen.



## Hoofdstuk 7

### Wat de school voor anderen binnen het SWV kan en wil betekenen in het kader van passend onderwijs.

De school kan het volgende betekenen binnen het SWV:

#### Leren en ontwikkeling:

- Vragen rondom hoogbegaafdheid;
- Voorziening: leerplein  
Uitdaging en motivatie voor die leerlingen die tekort komen in aanbod en leeromgeving;
- Groepdoorbrekend werken;

#### Fysiek en medisch:

- we hebben ervaring met een leerling met eenzijdige verlamingsverschijnselen, ziekte van Duyenne,

#### Sociaal emotioneel:

- We kunnen in het kader van ervaringen in het geven van SOVA training en faalangsttrainingen ondersteuning bieden;

#### Werkhouding:

- Ook binnen dit domein delen we graag onze ervaring met en kennis van SOVA –en faalangsttraining.

Ook hebben we expertise in materialen voor hoogbegaafden en het werken met het hoogbegaafdheidsprotocol.

#### Thuisituatie:

- We staan in principe open voor alle kinderen, ongeacht hun thuisituatie. We denken echter dat wij op dit domein passende begeleiding kunnen bieden.



**Procedure:**

In het kader van tussentijdse aanname en tussentijdse (over)plaatsing van een leerling op onze school is een stappenplan opgesteld dat doorlopen wordt bij een aanvraag tot plaatsing:

- Gesprek met ouders
- Inventariseren van de specifieke onderwijsbehoeften, door het gesprek met ouders en door contact met de vorige school
- Evt. kijken op de 'oude' plek
- Verkennen van de mogelijkheden die we als school hebben
- Check op de balans in de groep
- Als team een beslissing nemen, zodat de verantwoordelijkheid een gezamenlijke verantwoordelijkheid is.



## Hoofdstuk 8

## Samenvattende conclusies

Onze school voldoet aan de **basiszorg volgens de inspectienormen**. De school heeft een goede basis wat betreft differentiatie, instructievaardigheden en klassenmanagement. De school heeft een brede zorg voor de leerlingen. Veel kinderen worden door de school op een adequate wijze opgevangen.

Aandachtspunt is het ontwikkelen van een veiligheidsbeleid.

Er zijn voor diverse ontwikkelgebieden specialisten aanwezig binnen het team die kinderen en ook leerkrachten kunnen ondersteunen. Met name op het gebied van sociaal emotionele ontwikkeling en gedrag is onze school in staat om kinderen met specifieke onderwijsbehoeften door middel van SOVA- en faalangsttrainingen te begeleiden. Wanneer we vastlopen in aanpak wordt ondersteuning gezocht bij externe deskundigen. Dit is onder andere georganiseerd in het ondersteuningsteam op school, waarbij ook externe deskundigen aansluiten. (**breedtezorg**)

Op het gebied van **handelingsgericht werken**, is al veel bereikt. Er kan echter nog doelgerichter gewerkt gaan worden. Hiervoor is het van belang dat het team goed op de hoogte is van de leerlijnen en de daarbij behorende tussendoelen. De groepsplannen ondersteunen de zorg bij alle hoofdvakgebieden en verhogen de kwaliteit van ons onderwijsproces.

Afstemming in het onderwijsproces van groep 1-2 heeft de aandacht, waardoor een goede basis ontstaat.

Het is van belang dat we de oudergesprekken, zoals die er nu zijn borgen en verder differentieren.

Verder is het voeren van leerlinggesprekken een ontwikkelingsitem dat de komende periode aandacht zal gaan krijgen..

De **grenzen** van mogelijkheden in het kader van passend onderwijs worden binnen de vijf omschreven domeinen vooral bereikt wanneer de balans in de groep verstoord dreigt te raken. Andere grenzen zijn het stagneren van de ontwikkeling van kinderen, het ontbreken van veiligheid en wanneer het welbevinden van het kind of de van totale groep in het gedrang komt.

De school wil in ieder geval haar huidige kwaliteiten in de volle breedte blijven bewaken en waar mogelijk uitbouwen..



**Bijlage 1: Beschrijving van vier schoolprofielen.**

Bron: Sardes – Profileren en indiceren -

**1. Speciale onderwijszorg op de netwerkschool**

Veld	Setting binnen de klas	Setting binnen de school
1. Hoeveelheid aandacht en tijd	Er is één paar handen in de klas. De leerkracht zorgt zelf voor bijv. pre-teaching, werken aan de instructietafel, op tijdelijke basis (bijv. een uur per week) Er wordt gewerkt met de gegeven groepsgrootte ( ca. 25 leerlingen)	Er is speciale begeleiding door de RT'er en/of IB'er op tijdelijke basis. (gedurende enkele uren per week)
2. Onderwijsmaterialen	Er wordt waar nodig gebruik gemaakt van niveaudifferentiatie volgens de lesmethoden. Er is aanvullend remediërend materiaal voor de kernvakken, behoren bij de gebruikte lesmethoden.	Er zijn onderwijsmaterialen beschikbaar die tegemoet komen aan specifieke didactische kenmerken en speciale pedagogische/psychologische kenmerken (bijv. beloningssysteem)
3. Ruimtelijke omgeving	In de klas is er gelegenheid om één-op-één begeleiding te geven.	Er is op de gang ruimte waar één-op-één begeleiding of begeleiding van een groepje leerlingen kan plaats vinden.
4. Expertise	De leerkracht heeft enige kennis van en competenties op het gebied van speciale onderwijsbehoeften	De rt'er en/of ib'er hebben enige kennis van en competenties op het gebied van de meest voorkomende speciale onderwijsbehoeften.
5. Samenwerking met andere instanties	De leerkracht onderhoudt contacten met de ib'er om op de hoogte te blijven.	Er is op basis van behoefte samenwerking en afstemming met professionals uit S(B)O en zorginstellingen.





## 2. Speciale onderwijszorg op de smalle zorgschool

Veld	Setting binnen de klas	Setting binnen de school
1. Hoeveelheid aandacht en tijd	Er is één paar handen in de klas, de lk zorgt eventueel met extra ondersteuning van oa/ou/ml voor bijv. preteaching, extra leestijd, op tijdelijke basis (enkele uren per week). Er wordt grotendeels gewerkt met de gegeven groepsgrootte ( $\pm$ 25 leerlingen). Voor korte perioden kan de groep kleiner worden gemaakt door inzet van oa/ou/ml. De lk kan dan individuele zorgleerling of groepje zorgleerlingen helpen.	Er is speciale begeleiding door RT'er en/of IB'er op tijdelijke basis (een dagdeel of dag per week). Er is speciale onderwijszorg door AB'er (gedurende enkele uren per week).
2. Onderwijsmaterialen	Er wordt gebruik gemaakt van niveau- en tempodifferentiatie in de lesmethoden. Er is aanvullend remediërend materiaal, behorend bij de gebruikte lesmethoden.	Er zijn onderwijsmaterialen beschikbaar die tegemoetkomen aan specifieke didactische kenmerken (bijv. pictogrammen) en speciale pedagogische/psychologische kenmerken. Er wordt op projectbasis gewerkt aan het pedagogisch klimaat.
3. Ruimtelijke omgeving	Er is een aparte plek (bijv. prikkelarm hoekje) waar één-op-één begeleiding of begeleiding van een groepje leerlingen met speciale onderwijsbehoeften kan plaatsvinden.	Er is op de gang ruimte waar één-op-één begeleiding of begeleiding van een groepje leerlingen met speciale onderwijsbehoeften kan plaatsvinden.
4. Expertise	De lk heeft enige kennis van en competenties op het gebied van speciale onderwijsbehoeften. Enkele leerkrachten hebben zich verdiept in de meest voorkomende speciale onderwijsbehoeften en aanpakken.	De RT'er en/of IB'er hebben kennis van en competenties op het gebied van vele speciale onderwijsbehoeften. Een deel van het team heeft kennis van en competenties op het gebied van speciale onderwijsbehoeften.
5. Samenwerking met andere instanties	De lk onderhoudt contacten met de IB'er om op de hoogte te blijven.	Er is geregeld samenwerking en afstemming met professionals uit s(b)o en zorginstellingen.



### 3. Speciale onderwijszorg op de brede zorgschool

Veld	Setting binnen de klas	Setting binnen de school
1. Hoeveelheid aandacht en tijd	Er zijn meer handen in de klas mogelijke, door oa, voor aanvullende begeleiding, op tijdelijke basis (gedurende enkele dagdelen per week). De groepen zijn kleiner.	Er is speciale begeleiding door RT'er en/of IB'er, op semipermanente basis (gedurende enkele dagen per week). Er is speciale ondersteuning door AB'er (gedurende enkele dagdelen per week).
2. Onderwijsmaterialen	Er wordt niveau- en tempodifferentiatie toegepast binnen de lesmethoden. Voor leerlingen met speciale onderwijsbehoeften zijn er ook andere materialen en methoden beschikbaar. Er is aanvullend remediërend materiaal, behorend bij de gebruikte lesmethoden. Er wordt lesstof aangeboden vanuit leerlijnen die zijn gebaseerd op de kerndoelen.	Er is een orthotheek met onderwijsmaterialen, die tegemoetkomen aan specifieke didactische kenmerken, speciale pedagogische/psychologische kenmerken en fysieke/lichamelijke kenmerken. Er wordt door de hele school gewerkt met een speciaal programma of methodiek voor de sociaal-emotionele ontwikkeling (bijv. Leefstijl).
3. Ruimtelijke omgeving	Er zijn aparte plekken waar één-op-één begeleiding en begeleiding van groepjes leerlingen met speciale onderwijsbehoeften kan plaatsvinden.	Er is en aparte ruimte voor andere functies (bijvoorbeeld voor verzorging of voor een time-out).
4. Expertise	Meerdere lk hebben veel kennis en competenties op het gebied van wat leerlingen met speciale onderwijsbehoeften nodig hebben. Via collegiale consultatie en intervisie blijven lk scherp.	Een groot deel van het team heeft kennis van en competenties op het gebied van de speciale onderwijsbehoeften van leerlingen
5. Samenwerking met andere instanties	De IB'er, RT'er en lk werken regelmatig samen met professionals van externe instanties (bijv. algemeen maatschappelijk werk, RIAGG, GG & GD).	Er is regelmatig samenwerking en afstemming met professionals uit s(b)o en zorginstellingen (bijv. gezamenlijke bijdrage aan uitvoering van het plan van aanpak). Externe experts zijn op afroep beschikbaar als daar behoefte aan is (bijvoorbeeld faalangsttrainer).



#### 4. Speciale onderwijszorg op de inclusieve school

Veld	Setting binnen de klas	Setting binnen de school
1. Hoeveelheid aandacht en tijd	Er zijn meerdere handen in de klas, door lk/oa voor intensieve (één-op-één) begeleiding, op permanente basis (gedurende de gehele week). Er wordt gewerkt in kleinere groepen.	Er is speciale onderwijszorg door vlk, RT'er en/of IB'er op permanente basis (gedurende alle dagen). Er is speciale onderwijszorg door AB'er (gedurende enkele dagen per week).
2. Onderwijsmaterialen	Leerlingen met speciale onderwijsbehoeften volgen (individuele) leerlijnen in de kernvakken, gebaseerd op de kerndoelen. Er zijn onderwijsmaterialen aanwezig met speciale didactische kenmerken, speciale pedagogische kenmerken en fysieke/lichamelijke kenmerken, tegemoetkomend aan kindspecifieke behoeften (bijv. verpleegmateriaal voor langdurig zieke kinderen).	Er is een rijk geoutilleerde orthotheek met onderwijsmaterialen die tegemoetkomen aan specifieke didactische kenmerken, speciale pedagogische/psychologische kenmerken en fysieke/lichamelijke kenmerken. Er wordt door de hele school gewerkt met een speciaal programma of methodiek voor de sociaal-emotionele ontwikkeling (preventief pedagogisch schoolklimaat).
3. Ruimtelijke omgeving	De lokalen zijn aangepast voor leerlingen met speciale bewegingsbehoeften (bijv. rolstoelgebruik). De lokalen zijn ruim en er zijn deelruimtes voor diverse activiteiten.	De binnen- en buitenruimte zijn volledig aangepast voor leerlingen met speciale behoeften (bijv. rolstoelgebruik, time-out), voor speciale verzorging (bijv. revalidatie, fysiotherapie) en voor speciale leerbehoeften (bijv. schooltuin). Er zijn meerdere aparte ruimtes met een eigen functie (bijv. voor time-out).
4. Expertise	De lk zijn experts op het gebied van speciale onderwijsbehoeften. Zij hebben daartoe scholings- en certificeringstrajecten gevolgd (bijv. akte so en master SEN). De lk laten zich voortdurend bijscholen, m.b.v. coaching en 'training on the spot' (video-interactie-begeleiding). Via externe audits/inspectiebezoeken blijven lk scherp.	Het gehele team heeft kennis van en competenties op het gebied van de speciale onderwijsbehoeften van leerlingen. Experts op het gebied van de verschillende domeinen, zoals gedrag, fysiek-medisch, thuissituatie, leren en ontwikkelen, zijn direct beschikbaar (bijv. logopedist, schoolmaatschappelijk werker, orthopedagogisch specialist, kinderfysiotherapeut,



		<p>schoolpsycholoog). Er is een ouderconsulent die belangen behartigt van ouders en hen wegwijs maakt in de 'wereld die zorg heet' (bijv. bij aanvragen lgf/pgb).</p>
<p><b>5. Samenwerking met andere instanties</b></p>	<p>De IB'er, RT'er en lk werken intensief samen met professionals van externe instanties (hogescholen en universiteiten), benutten nieuwe wetenschappelijke inzichten en evidence based behandelingsmethoden (na raadpleging databank Effectieve jeugdinterventies).<sup>6</sup> Daarnaast wordt op een verantwoorde wijze ook nieuwe aanpakken uitgetoetst.</p>	<p>Er is op structurele basis intensieve samenwerking en afstemming met s(b)o en andere zorginstellingen (ook met Bureau Jeugdzorg) voor alle leerlingen met speciale onderwijs- en opvoedingsbehoeften (bv. gezamenlijke bijdrage aan uitvoering van het plan van aanpak). Externe experts zijn op afroep beschikbaar (bv. speltherapeut, taalcoach, maar ook wijkagent, wijkverpleegkundige/ schoolarts, leerlichtambtenaar). De school biedt i.s.m. instellingen aantrekkelijke (opvoedings)cursussen aan voor ouders.</p>



#### Bijlage 4: lijst met competenties

##### Leren en ontwikkeling

<b>R</b>	<ol style="list-style-type: none"><li>1. Met kinderen op een coachende wijze gesprekken voeren, gericht op het zelf bedenken van oplossingen in het omgaan met een beperking.</li><li>2. Voorkomen dat kinderen met leerachterstand te geïsoleerd raken in de klas, bijvoorbeeld door hen bij samenwerkingsopdrachten een zinvolle (alternatieve) bijdrage te laten leveren.</li><li>3. Een appèl kunnen doen op talenten die in het gebruikelijke basisaanbod te weinig benut worden.</li><li>4. Kinderen leren om oog te hebben voor elkaars kwaliteiten en dit bespreekbaar maken.</li><li>5. Moeilijkheden benaderen vanuit mogelijkheden en kansen, door uit te gaan van wat een kind al wel kan en nodig heeft om bepaalde doelen te bereiken.</li><li>6. Waarderen waar kinderen sterk in zijn en hen daarin uitdagen.</li><li>7. Positieve verwachtingen uitspreken en positieve aspecten kunnen benoemen en benutten.</li></ol>
<b>O</b>	<ol style="list-style-type: none"><li>8. Kennis op het gebied van (ernstige) leerproblematiek, zodat effectieve instructie en begeleiding geboden kan worden.</li><li>9. Het reguliere onderwijsaanbod indikken, aanpassen en aanvullen met verdiepende en uitdagende leerinhouden en andere leerstrategieën.</li><li>10. Een ontwikkelperspectief (eigen leerlijn met tussendoelen) kunnen opstellen in overleg met kind, ouders en begeleiders.</li><li>11. De ontwikkeling van de ontluikende geletterdheid en gecijferdheid nauwkeurig volgen en begeleiden.</li><li>12. Klassenmanagement zo organiseren dat bepaalde kinderen een instructie op eigen niveau krijgen en kunnen werken met eigen opdrachten passend bij hun leerlijn.</li><li>13. In relatie tot de tussendoelen effectieve werkvormen organiseren die passen bij het thema.</li><li>14. Formuleren van inhoudelijke doelen in de zone van naaste ontwikkeling voor kinderen die iets extra's of anders nodig hebben.</li><li>15. Voor kinderen die iets extra's of anders nodig hebben, passende activiteiten en werkvormen inbedden in het groepsaanbod.</li><li>16. Vertrouwd zijn met de opbouw en inhoud van de leerlijnen. Op basis daarvan een passend onderwijsaanbod kunnen organiseren, zodat kinderen aan onderliggende vaardigheden kunnen werken.</li><li>17. Haalbare uitdagingen kunnen bieden om succeservaringen te laten opdoen. Daarbij ook toewerken naar toerusting voor het groepsaanbod.</li></ol>



<b>W</b>	<ol style="list-style-type: none"><li>18. Ook voor kinderen die moeite hebben met leren, succeservaringen organiseren en deze met hen zichtbaar maken.</li><li>19. Samenwerkingsopdrachten en sociale interactie regisseren waarbij kinderen een eigen inbreng kunnen hebben, elkaar waarderen en van en met elkaar leren.</li><li>20. Stimuleren, waarderen en ontwikkelen van eigen keuzes, initiatief en eigen verantwoordelijkheid van kinderen.</li><li>21. Op een geduldige, positieve manier kinderen benaderen, vanuit hoge maar ook reële verwachtingen afgestemd op het ontwikkelingsperspectief van het kind.</li><li>22. Met de ouders op een open manier bespreken van hun zorgen en ideeën, op zoek naar mogelijkheden om samen te werken in de begeleiding van het kind.</li><li>23. Eigen keuzes, initiatief en verantwoordelijkheid stimuleren, benoemen, waarderen en belonen.</li><li>24. Kinderen leren te reflecteren op hun gevoelens en ondersteunen bij het opbouwen van een reëel positief zelfbeeld.</li></ol>
----------	--



**Fysiek en medisch**

<b>R</b>	<ol style="list-style-type: none"> <li>1. Activiteiten en spelletjes organiseren waarin alle kinderen, ook kinderen met een verstandelijke beperking, mee kunnen doen.</li> <li>2. Kinderen coachen in de interactie met een doof groepsgeenootje, o.a. door het introduceren en samen leren van gebarentaal en picto's.</li> <li>3. Een groepsklimaat kunnen creëren waarin kinderen met een (beperking of) medisch probleem gestimuleerd worden zelf uit te leggen wat het probleem inhoudt en hoe je daar het beste mee kunt omgaan.</li> <li>4. Een groepsklimaat kunnen creëren, waarin kinderen leren elkaar te accepteren en waarderen om hoe iemand is in plaats van hoe iemand eruit ziet en wat iemand heeft.</li> <li>5. Vanuit deze basis kinderen leren elkaar op ongewenst gedrag aan te spreken, zonder daarbij elkaar als persoon af te wijzen.</li> </ol>
<b>O</b>	<ol style="list-style-type: none"> <li>6. Klassenmanagement zo organiseren dat bepaalde kinderen een instructie op eigen niveau krijgen en rustig kunnen werken met eigen opdrachten passend bij hun leerlijn.</li> <li>7. Aangepaste materialen en technieken zo normaal mogelijk in het leerprogramma plaatsen.</li> <li>8. Daarbij in samenwerking met een gespecialiseerde ambulante begeleider reflecteren op de effectiviteit van de eigen aanpak.</li> <li>9. Een overzichtelijk, gestructureerd onderwijsleerklimaat kunnen realiseren met een goede balans tussen inspanning en ontspanning.</li> <li>10. Vanuit een goed zicht op leerlijnen, activiteiten op maat kunnen aanbieden, zodat ook kinderen met een verstandelijke handicap zich optimaal kunnen ontwikkelen.</li> </ol>
<b>W</b>	<ol style="list-style-type: none"> <li>11. Creëren van een positief groepsklimaat door het bespreken van de sfeer in de groep en de omgang met elkaar.</li> <li>12. Op een open, constructieve manier met ouders samenwerken om de aanpak en begeleiding van kinderen thuis en op school op elkaar af te stemmen.</li> </ol>
<b>V</b>	<ol style="list-style-type: none"> <li>13. Introduceren en consequent hanteren van concrete, functionele signalen, waardoor kinderen op een zelfstandige en veilige manier kunnen spelen en werken.</li> <li>14. Weten hoe te handelen wanneer kinderen een 'aanval' hebben en anderen mogelijk in paniek raken.</li> <li>15. Op een open manier en met regelmaat met kinderen bespreken wat zij nodig hebben om zich op hun gemak te voelen op school.</li> <li>16. Op een positieve, consequente manier situaties overzichtelijk en inzichtelijk voor kinderen kunnen maken.</li> </ol>



**Sociaal emotioneel en gedrag**

<b>R</b>	<ol style="list-style-type: none"> <li>1. Op grond van observatie aansluiting kunnen maken bij de belevingswereld van kinderen die moeite hebben met het maken van contact.</li> <li>2. Samen met een kind concrete sociale vaardigheden kunnen bepalen, die het kind met steun van de leerkracht gaat oefenen.</li> <li>3. Effectieve, niet (ver)oordelende feedback geven, zodat de leerling leert te reflecteren op de gewenste en ongewenste effecten van zijn gedrag op anderen.</li> <li>4. Onvoorwaardelijk accepteren door in doen en laten te laten blijken dat de leerling gezien is, gewaardeerd wordt en welkom is.</li> </ol>
<b>O</b>	<ol style="list-style-type: none"> <li>5. Het inrichten en organiseren van een onderwijsleeromgeving met veel voorspelbaarheid en routines, ondersteund door picto's .</li> <li>6. Realiseren van een prikkelarme omgeving met veel structuur voor bepaalde kinderen.</li> <li>7. Samen met een leerling leerdoelen in concrete taal formuleren en evalueren door ze zoveel mogelijk toe te schrijven aan de eigen inbreng.</li> <li>8. Haalbare sociaal - emotionele vaardigheden in de zone van naaste ontwikkelingen als korte termijn doelen kunnen formuleren en concretiseren.</li> <li>9. Organiseren van samenwerkingsopdrachten waarbij een ieders talenten benut en gewaardeerd worden.</li> </ol>
<b>W</b>	<ol style="list-style-type: none"> <li>10. Initiatief nemen om tijdig hulp in te roepen van externe deskundigen om de beste aanpak voor een kind te realiseren voor zowel op school als in het gezin.</li> <li>11. Met ouders samenwerken om het kind het gevoel te geven dat leerkracht en ouders op één lijn zitten als betrouwbare volwassenen.</li> <li>12. Accepteren van de leerling, waarbij onderscheid gemaakt wordt tussen de persoon en het gedrag in wat wel of niet acceptabel is.</li> <li>13. Initiatief, sociale betrokkenheid en reflectie concreet benoemen en waarderen.</li> </ol>
<b>V</b>	<ol style="list-style-type: none"> <li>14. Met een kind routine ontwikkelen voor bedreigende situaties, waarbij het kind zoveel mogelijk zelf de regie kan houden.</li> <li>15. Kunnen confronteren en grenzen aangeven.</li> <li>16. Situaties overzichtelijk en inzichtelijk voor kinderen kunnen maken en op een rustige, besliste wijze kunnen handelen bij onveilige en/of onverwachte situaties.</li> </ol>





**Werkhouding**

<b>R</b>	<ol style="list-style-type: none"> <li>1. Kunnen omgaan met de behoeften van (hyper)actieve kinderen en hun energie positief kunnen inzetten.</li> <li>2. Weerstand kunnen accepteren en ombuigen naar positieve energie en gezamenlijke verantwoordelijkheid.</li> <li>3. Hoge verwachtingen hebben ten aanzien van de werkhouding waarderen wat de leerling daarmee bereikt.</li> <li>4. Feedback geven waarbij succeservaringen benadrukt en toegeschreven worden aan eigen inzet, vaardigheden en prestaties.</li> </ol>
<b>O</b>	<ol style="list-style-type: none"> <li>5. Structurerende, ondersteunende begeleiding gericht op het voorkómen van moeilijkheden in plaats van corrigerende begeleiding achteraf.</li> <li>6. Functionele kennis van leerprocessen om leerlingen te begeleiden, gericht op het vergroten van hun betrokkenheid en zelfsturing bij het leerproces.</li> <li>7. Leerstof voor leerlingen hanteerbaar en betekenisvol kunnen maken.</li> <li>8. De betrokkenheid en het leerrendement van de leerlingen kunnen vergroten door het gebruik van relevante motivatie-theorieën.</li> <li>9. Concrete, inhoudelijke doelen met de leerling kunnen formuleren op het gebied van leren en werkhouding en deze kunnen realiseren met uitdagende werkvormen en materialen Succeservaringen creëren door haalbare doelen te stellen. Daarbij zorgen dat de lat geleidelijk hoger komt te liggen.</li> </ol>
<b>W</b>	<ol style="list-style-type: none"> <li>10. Momenten van rust en stilte organiseren voor en met de leerling, zonder de leerling te isoleren van de groep.</li> <li>11. De sociale en persoonlijke talenten van de leerling kunnen inzetten bij de (samenwerkings)opdrachten.</li> <li>12. Leerprocessen kunnen organiseren waarbij willen en kiezen centraal staan i.p.v. moeten.</li> <li>13. Constructief kunnen samenwerken met de ouders met als doel een betere werkhouding en plezier in het leren.</li> <li>14. Autonomie stimuleren door selectieve reacties op zelfstandig en verantwoordelijk gedrag.</li> <li>15. Samenwerken met de ouders met als doel de zelfstandigheid en het zelfvertrouwen van de leerling te vergroten.</li> </ol>



**Thuisituatie**

<b>R</b>	<ol style="list-style-type: none"> <li>1. Verantwoordelijkheid en vertrouwen geven in (sociale) taken in de groep, die aansprekend zijn voor de leerling <u>en</u> de groepsgenoten.</li> <li>2. Ouders confronteren met de ongewenste effecten van de huidige aanpak op het leergedrag van de leerling en de samenwerking opnieuw starten.</li> <li>3. Negatief aandachtvragend gedrag kunnen ombuigen naar gewenst aandachtvragend gedrag door bedoelingen en effecten te benoemen en herkaderen.</li> <li>4. Ouders ondersteunen bij het "loslaten van hun kind waar het kan" en "structureren waar het nodig is"</li> </ol>
<b>O</b>	<ol style="list-style-type: none"> <li>5. Structureren, ondersteunen en uitbouwen van de werkplanning van de leerling op basis van hoge verwachtingen en concrete doelen</li> <li>6. Samen met de leerling een plan van aanpak maken, waarbij de verantwoordelijkheid van de leerling toeneemt.</li> <li>7. Stimuleren van initiatief en verantwoordelijkheid door positieve feedback.</li> <li>8. Betrokkenheid vergroten door het bieden van aansprekende inhoud, keuzevrijheden en mogelijkheid tot samenwerken. Dit kunnen organiseren binnen overzichtelijke leersituaties</li> <li>9. Leeromgeving creëren waarin kinderen hun zelfvertrouwen kunnen ontwikkelen door positieve feedback op hun activiteiten.</li> </ol>
<b>W</b>	<ol style="list-style-type: none"> <li>10. Constructief samenwerken met ouders vanuit het gezamenlijke belang van het kind door zowel ondersteunend als grenzstellend te zijn.</li> <li>11. Zelfvertrouwen van kinderen ontwikkelen en verstevigen door vertrouwen te tonen in hun mogelijkheden</li> <li>12. Confronteren zonder moraliseren door te benoemen, te luisteren en inzichten te delen.</li> <li>13. Kind onvoorwaardelijk accepteren, waarderen en helpen aandacht te verwerven door positief gedrag consequent te belonen.</li> <li>14. Ouders ondersteunen bij het bieden van vaste patronen en leefregels.</li> <li>15. Laten ervaren dat alle kinderen ertoe doen en erbij horen door hun 'eigen' aardigheden te waarderen en te benutten.</li> </ol>
<b>V</b>	<ol style="list-style-type: none"> <li>16. Een veilig pedagogisch klimaat kunnen creëren waar kinderen leren voor zichzelf en elkaar te zorgen.</li> </ol>